



ГОРОД-КУРОРТ ОСНОВАН В 1810 Г.



ЧЕМПИОНАТ и ПЕРВЕНСТВО СЕВЕРО-КАВКАЗСКОГО и ЮЖНОГО ФЕДЕРАЛЬНЫХ ОКРУГОВ ФЕСТИВАЛЬ СПОРТИВНОГО ОРИЕНТИРОВАНИЯ

ИНФОРМАЦИОННЫЙ БЮЛЛЕТЕНЬ №1

**Чемпионат Северо-Кавказского
и Южного Федеральных округов
по спортивному ориентированию
лично-командные соревнования**
(№ в ЕКП 2083260017038025)

**Первенство Северо-Кавказского
и Южного Федеральных округов
по спортивному ориентированию
лично-командные соревнования**
(№ в ЕКП 2083260018038058)

26 - 30 июня 2025 г.,

г. Железноводск, Ставропольский край

ОРГАНИЗАТОРЫ СОРЕВНОВАНИЙ:

- Министерство спорта Российской Федерации;
- Министерство физической культуры и спорта Ставропольского края;
- Федерация спортивного ориентирования России;
- Федерация спортивного ориентирования Ставропольского края;

СОСТАВ ГСК СОРЕВНОВАНИЙ:

- Главный судья – Минаев Андрей Павлович, ССВК, Волгоградская область;
- Главный секретарь – Князева Варвара Эдуардовна, ССВК, Ставропольский край;
- Первый зам. главного судьи – Харченко Данил Александрович, ССВК, Ставропольский край;
- Зам. гл. судьи по СТО – Чуев Юрий Николаевич, СС1К, Ставропольский край;
- Судья-инспектор – Столяров Андрей Александрович, ССВК, Орловская область.

ИНФОРМАЦИЯ И ИНФОРМАЦИОННОЕ СОПРОВОЖДЕНИЕ:

- Официальный сайт ФСО Ставропольского края <https://fso-sk.ru>;
- Социальные сети ВКонтакте: <https://vk.com/fsosk> ,
- E-mail для связи с организаторами: knyazeva1v@yandex.ru, +7(928)817 43 71, Князева Варвара

ПРОГРАММА СОРЕВНОВАНИЙ

- 26 июня** День приезда, Комиссия по допуску участников г. Железноводск
досуговый центр «Лабиринтия»
- 27 июня** Кросс-классика
код дисциплины 0830021811Я
- 28 июня** Кросс-лонг
код дисциплины 0830031811Я
- 29 июня** Кросс-эстафета-3 человека
код дисциплины 0830071811Я
- 30 июня** Отъезд участников соревнований

ТРЕБОВАНИЯ К УЧАСТНИКАМ И УСЛОВИЯ ИХ ДОПУСКА:

Участники Чемпионата:

Требования к спортсменам и условия участия – в соответствии с Положением о межрегиональных и всероссийских официальных спортивных соревнованиях по спортивному ориентированию на 2025 год:

- **Мужчины, женщины 2006 г.р. и старше, квалификация не ниже II разряда;**
- В спортивных соревнованиях участвуют сильнейшие спортсмены субъектов Российской Федерации.
- К спортивным соревнованиям допускаются спортсмены спортивных сборных команд субъектов Российской Федерации соответствующих федеральных округов.
- От одного субъекта Российской Федерации может быть заявлена только одна спортивная сборная команда.
- Состав спортивной сборной команды субъекта Российской Федерации допускаются 7 человек в каждой возрастной категории.
- От субъектов Российской Федерации, команды которых заняли 1-3 места в командном зачете чемпионата России и чемпионата федерального округа предыдущего года и текущего года в составе спортивной сборной команды допускаются до 14 мужчин и до 14 женщин. От субъекта Российской Федерации – организатора данных спортивных соревнований в составе спортивной сборной команды допускаются до 21 мужчины и до 21 женщины.
- От спортивной сборной команды субъекта Российской Федерации для участия в эстафетах в каждой возрастной категории допускается в спортивной дисциплине кросс – эстафета – 3 человека 2 эстафетные группы;
- От субъектов Российской Федерации, допущенных к спортивным соревнованиям в составе позволяющем сформировать большее количество эстафетных групп их количество может быть увеличено пропорционально количеству допущенных спортсменов.
- Неполные эстафетные группы доформируются жеребьевкой из спортсменов разных субъектов Российской Федерации: кросс – эстафета – 3 человека по принципам 2+1 далее 1+1+1.
- Эстафетные группы, состоящие из спортсменов спортивных сборных команд разных субъектов Российской Федерации не участвуют в подведении командного зачета и занимают места после полных эстафетных групп.

Участники Первенства:

Требования к спортсменам и условия участия – в соответствии с Положением о межрегиональных и всероссийских официальных спортивных соревнованиях по спортивному ориентированию на 2025 год:

- **Юноши, Девушки (до 19 лет) 2007-2008 г.р., квалификация не ниже III разряда.**
- **Юноши, Девушки (до 17 лет) 2009-2010 г.р., квалификация не ниже 1-юн разряда;**
- **Юноши, Девушки (до 15 лет) 2011-2012 г.р., квалификация не ниже 2-юн разряда.**
- В спортивных соревнованиях участвуют сильнейшие спортсмены субъектов Российской Федерации.
- К спортивным соревнованиям допускаются спортсмены спортивных сборных команд субъектов Российской Федерации соответствующих федеральных округов.
- От одного субъекта Российской Федерации может быть заявлена только одна спортивная сборная команда.
- Состав спортивной сборной команды субъекта Российской Федерации допускаются 7 человек в каждой возрастной категории.

- От субъектов Российской Федерации, команды которых заняли 1–3 места в командном зачете первенства России и первенства федерального округа предыдущего года и текущего года в составе спортивной сборной команды допускаются до 14 человек в каждой возрастной категории (юноши, девушки, мальчики, девочки). От субъекта Российской Федерации – организатора данных спортивных соревнований в составе спортивной сборной команды допускаются до 21 человека в каждой возрастной категории.
- От спортивной сборной команды субъекта Российской Федерации для участия в эстафетах в каждой возрастной категории допускается в спортивной дисциплине кросс – эстафета – 3 человека 2 эстафетные группы;
- От субъектов Российской Федерации, допущенных к спортивным соревнованиям в составе позволяющем сформировать большее количество эстафетных групп их количество может быть увеличено пропорционально количеству допущенных спортсменов.
- Неполные эстафетные группы доформируются жеребьевкой из спортсменов разных субъектов Российской Федерации: кросс – эстафета – 3 человека по принципам 2+1 далее 1+1+1.
- Эстафетные группы, состоящие из спортсменов спортивных сборных команд разных субъектов Российской Федерации не участвуют в подведении командного зачета и занимают места после полных эстафетных групп.

Участники Фестиваля:

- **Мальчики, Девочки (до 13 лет) 2013 – 2014 г.р.**
- **МЖ 35 1990 г. р. и старше**
- **МЖ 45 1980 г. р. и старше**
- **МЖ 55 1970 г. р. и старше**
- **ОРЕН любой возраст (вне зачета)**

ПРАВИЛА СОРЕВНОВАНИЙ И УСЛОВИЯ ПРОВЕДЕНИЯ:

Соревнования проводятся в соответствии с правилами вида спорта "Спортивное ориентирование", утвержденными приказом Министерства спорта РФ от «03» мая 2017 г. №403, положением о межрегиональных, всероссийских официальных спортивных соревнованиях по виду спорта «спортивное ориентирование» на 2025 г., программой соревнований и другими внутренними документами соревнований.

ПРОВЕДЕНИЕ И ПОДВЕДЕНИЕ ИТОГОВ:

- Спортивная дисциплина **кросс – классика** проводится в 1 забег. Протоколы старта формируются личной жеребьевкой в соответствии с пунктом Правил 6.22.6. Занятые места определяются в соответствии с пунктом Правил 7.1.2.
- Спортивная дисциплина **кросс – лонг** проводится в 1 забег. Протоколы старта формируются командной жеребьевкой в соответствии с пунктом Правил 6.22.8. Занятые места определяются в соответствии с пунктом Правил 7.1.2.
- Спортивная дисциплина **кросс – эстафета – 3 человека** проводится в 1 забег и состоит из 3-х этапов. Занятые места определяются по «международному принципу» в соответствии с пунктом Правил 7.2.4.1.2.

Командный зачет среди субъектов Российской Федерации подводится отдельно для возрастных категорий:

- **Мужчины;**
- **Женщины;**
- **юноши (до 19 лет) плюс девушки (до 19 лет);**
- **юноши (до 17 лет) плюс девушки (до 17 лет);**
- **юноши (до 15 лет) плюс девушки (до 15 лет).**

Командный зачет Чемпионата:

В командный зачет среди субъектов Российской Федерации на спортивных соревнованиях раздела VIII подраздела 1, в наименованиях спортивных дисциплин которых содержится слово «кросс», идет сумма очков трех лучших результатов в спортивной дисциплине кросс – лонг и очки лучшей эстафетной группы в спортивной дисциплине кросс – эстафета – 3 человека. Результаты эстафетных групп, составленных из спортсменов разных субъектов Российской Федерации, не учитываются при начислении очков.

Командный зачет Первенства:

Зачет подводится по сумме очков, начисленных по результатам, показанным в спортивных дисциплине кросс – лонг и очки лучшей эстафетной группы в спортивной дисциплине кросс – эстафета – 3 человека. Результаты эстафетных групп, составленных из спортсменов разных субъектов Российской Федерации, не учитываются при начислении очков. В зачет в спортивной дисциплине кросс – лонг идет сумма очков двух лучших результатов у юношей и двух лучших результатов у девушек. В зачет в спортивной дисциплине кросс – эстафета – 3 человека идут очки лучшей эстафетной группы у юношей или лучшей эстафетной группы у девушек. Результаты эстафетных групп, составленных из спортсменов разных субъектов Российской Федерации, не учитываются при начислении очков.

НАГРАЖДЕНИЕ ПОБЕДИТЕЛЕЙ И ПРИЗЕРОВ:

Чемпионат и Первенство

- Спортсмены, занявшие призовые места (1, 2, 3) в личных спортивных дисциплинах программы чемпионата и первенства федерального округа, в том числе спортсмены эстафетных групп, награждаются медалями и дипломами регионального органа исполнительной власти в области физической культуры и спорта или региональной федерации спортивного ориентирования, на территории которых проводятся спортивные соревнования.
- Спортивные сборные команды субъекта Российской Федерации, занявшие призовые места (1, 2, 3) по итогам командного зачета награждаются дипломами регионального органа исполнительной власти в области физической культуры и спорта или региональной федерации спортивного ориентирования, на территории которых проводятся спортивные соревнования.

Фестиваль

Спортсмены, занявшие призовые места (1, 2, 3) в личных спортивных дисциплинах, в том числе спортсмены эстафетных групп награждаются медалями и грамотами Федерации спортивного ориентирования Ставропольского края.

Группа OPEN не награждается.

Организаторы спортивных соревнований вправе не обеспечивать призовым фондом и наградной атрибутикой спортсменов, не вышедших на награждение во время официальной церемонии.

ЗАЯВКА НА СОРЕВНОВАНИЯ:

Предварительные заявки подаются представителем сборной команды субъекта до 22:00 23 июня 2025 г. через сервис Orgeo по адресу <https://orgeo.ru/event/42720>

Окончательная заявка на участие в спортивном соревновании, подписанная руководителем субъекта РФ в области ФК и спорта, региональной спортивной федерацией и врачом лечебно-физкультурного диспансера, представляются при прохождении комиссии по допуску участников в одном экземпляре. На каждого спортсмена к заявке прилагаются следующие документы:

- паспорт гражданина Российской Федерации, а для лиц моложе 14 лет свидетельство о рождении;
- зачетная классификационная книжка с подтверждением выполнения требований и норм соответствующего спортивного разряда или выполнения требований и норм, соответствующих спортивному званию;
- копия документа субъекта Российской Федерации о наделении статусом «спортивная сборная команда субъекта Российской Федерации» коллектива, в который включен заявленный спортсмен;
- копия документа, выданного ФСОР, подтверждающего переход спортсмена из одной физкультурно-спортивной организации в другую физкультурно-спортивную организацию (если спортсмен в текущем году выступал за другой субъект Российской Федерации);
- полис страхования жизни и здоровья от несчастных случаев (оригинал);
- медицинская справка для допуска на данные соревнования, если в официальной заявке на данного спортсмена отсутствует допуск врача.

УСЛОВИЯ ФИНАНСИРОВАНИЯ:

Расходы по участию в соревнованиях (проезд, питание, проживание, спортивное обслуживание, целевой заявочный взнос) несут командирующие организации или сами участники. Целевой заявочный взнос за участие в соревнованиях – согласно решению Президиума «О размерах заявочных взносов за участие в соревнованиях Календаря ФСОР в 2025 г.».

Чемпионат и Первенство округов:

- | | |
|------------------------------|------------------------|
| - Мужчины, Женщины | 1650руб./соревнование |
| - Юноши, Девушки (до 19 лет) | 1200руб./соревнование |
| - Юноши, Девушки (до 17 лет) | 1200 руб./соревнование |
| - Юноши, Девушки (до 15 лет) | 1200 руб./соревнование |

Фестиваль спортивного ориентирования:

- | | |
|---------------------------------|---------------|
| - Мальчики, Девочки (до 13 лет) | 300 руб./день |
| - МЖ 35, 45 | 400 руб./день |
| - МЖ 55 | 300 руб./день |
| - OPEN | 250 руб./день |

На соревнованиях будет использоваться бесконтактная система SportIdent Air+. Станции отметки на дистанции и Финишный створ будут работать в контактном и бесконтактном режимах отметки (в зависимости от типа ЧИПа участника). Стоимость аренды контактных ЧИПов 50 рублей в день, Бесконтактных ЧИПов -150 рублей в день.

Оплату заявочного взноса можно производить через банк по реквизитам:

ФСО СК, ИНН 2627014197, КПП 262701001 БИК 040702734 к/с 30101810400000000734

Филиал № 4 ПАО КБ "Центр-инвест" р/с 40703810104000000006

Назначение платежа: «Целевой заявочный взнос на участие в соревнованиях (указать ФИО и обязательно название коллектива за кого уплачивается заявочный взнос; если лично, то только ФИО), НДС не облагается».

ВОЗМОЖНОСТИ ПРОВЕДЕНИЯ ТРЕНИРОВОК И СБОРОВ:

Любые тренировочные сборы с использованием картографического материала должны быть согласованы с организаторами соревнований. Почта для связи fso-sk@mail.ru

СХЕМА ЗАКРЫТЫХ РАЙОНОВ ДЛЯ ТРЕНИРОВОК С ЛЮБЫМ КАРТМАТЕРИАЛОМ:

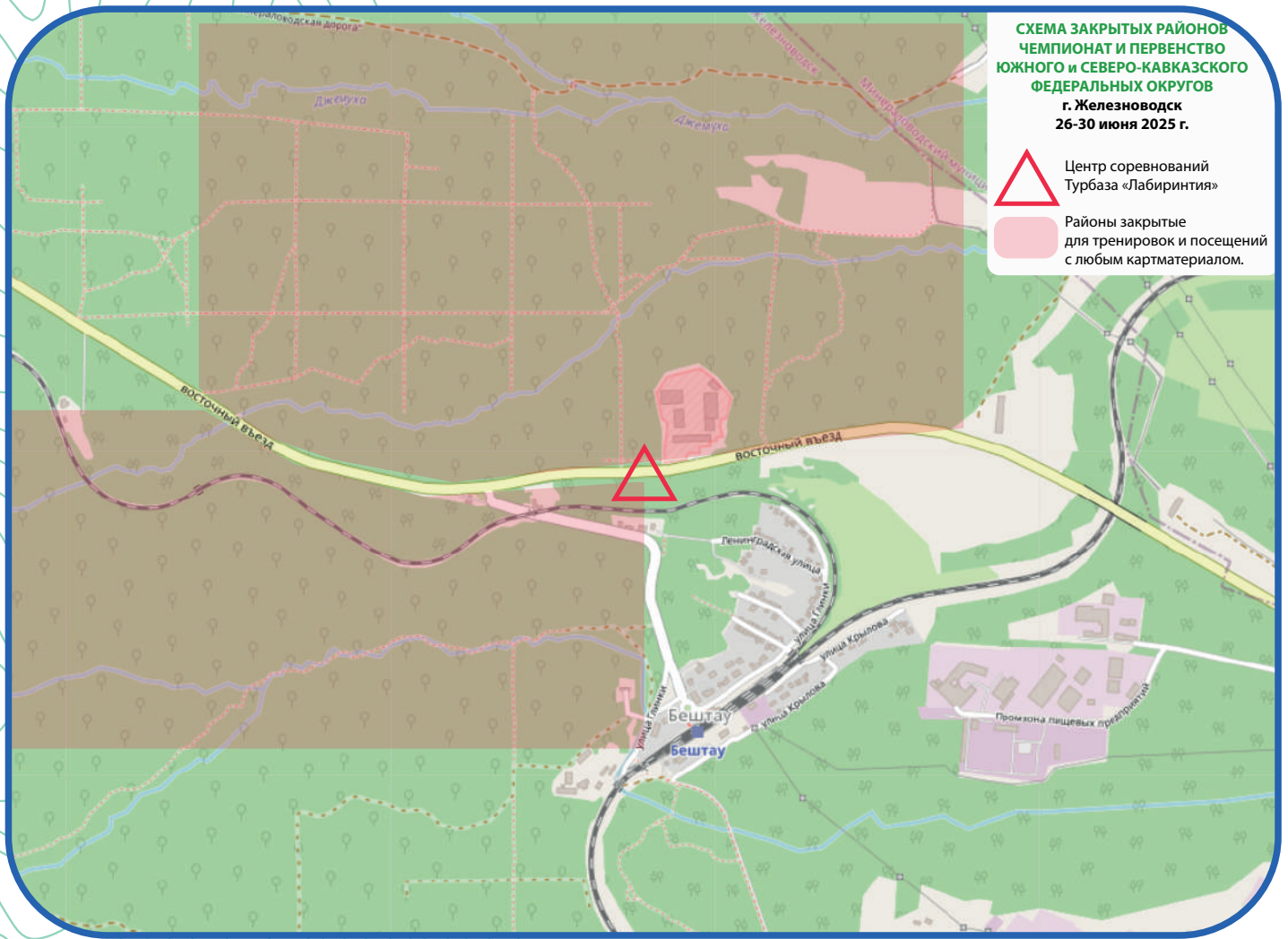
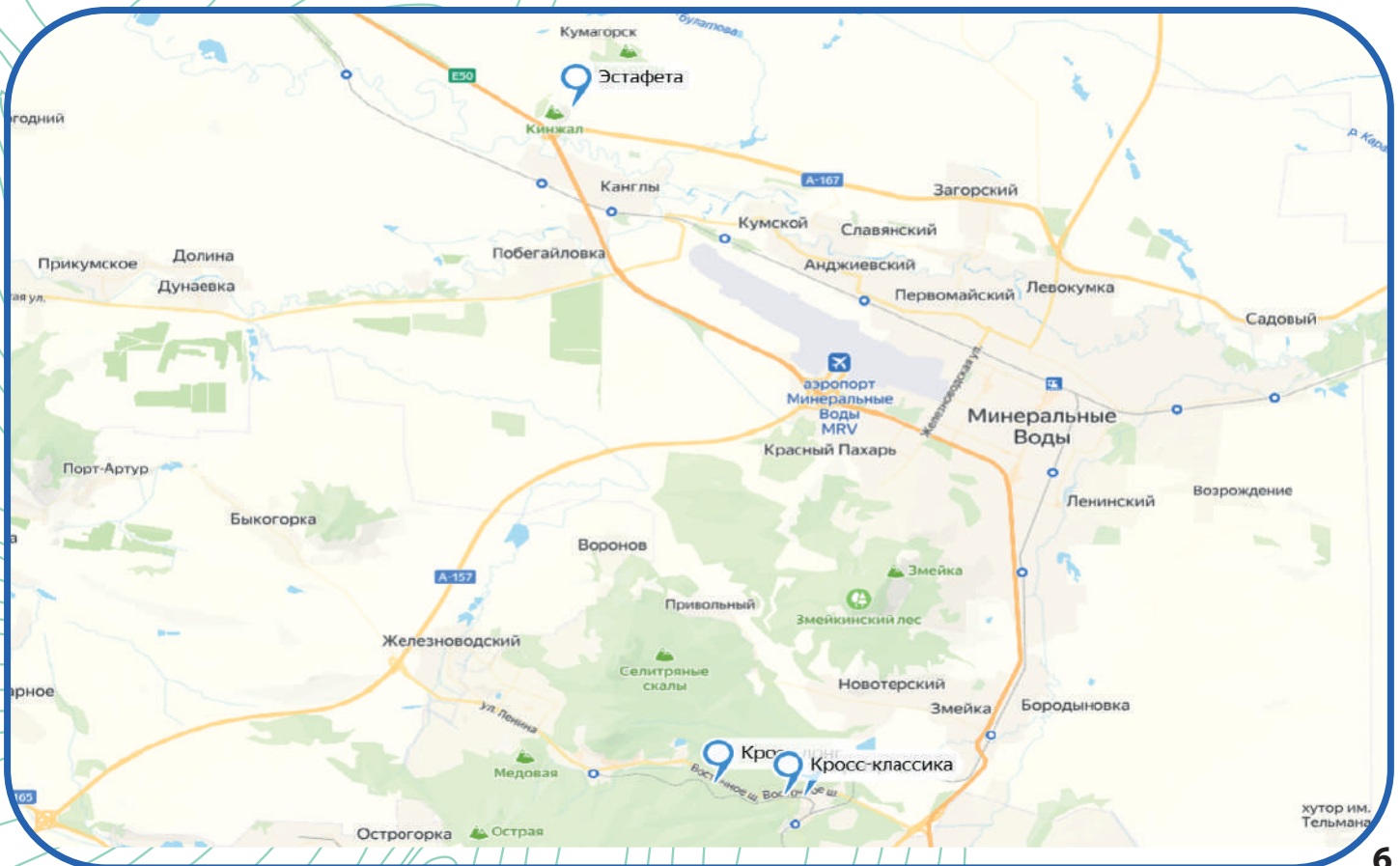


СХЕМА ЦЕНТРА СОРЕВНОВАНИЙ И МЕСТА СТАРТОВ: Интерактивная схема на Яндекс картах.

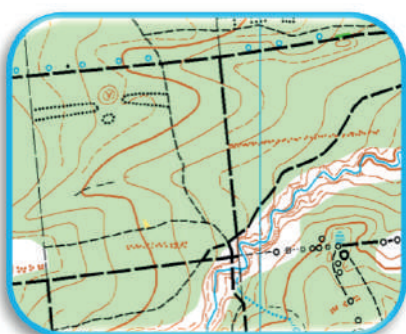
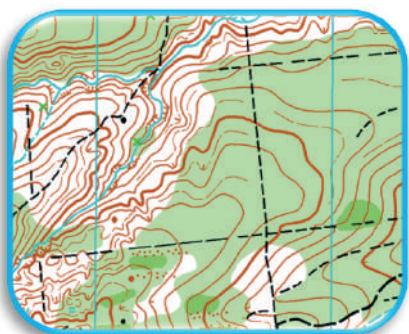


ОСОБЕННОСТИ МЕСТНОСТИ:

Кросс-классика, кросс-лонг: Местность представляет собой склоны гор, прорезанные лощинами и оврагами, с перепадом высоты 15 – 45 метров. Высота над уровнем моря от 450 до 650 метров. На склонах оврагов и лощин часто встречаются оползневые формы рельефа. По дну оврагов текут ручьи и временные водотоки. Русло ручьёв часто с камнями. Грунт твёрдый, но после дождей размокает. Встречаются камни и скальные ситуации. Лес лиственный: дуб, бук, клён. Сосна растёт только в посадках, но достаточно редко. Проходимость леса от среднепроходимой до труднопроходимой. Чистого леса мало. Лес с подлеском, или поваленные ветки после осадков в виде ледяного дождя. Залесённость 97 процентов. Дорожная сеть развита хорошо.

Кросс-эстафета-3 чел.: г. Кинжал. Масштаб 1:5000. Представляет собой карьерные выработки. Местность открытая на 70%. Встречаются лесопосадки разной проходимости. Сеть дорог развита хорошо.

ОБРАЗЦЫ КАРТ:



ВАРИАНТЫ РАЗМЕЩЕНИЯ УЧАСТНИКОВ СОРЕВНОВАНИЙ:

Турбаза «Южный слон» (район досугово-го центра «Лабиринтия»

300 руб./чел.

В стоимость входит:

- Парковка
- Место под палатку
- Душ
- Туалет
- Электричество
- Возможно предоставление трехразового питания: 1000 руб./чел.

Бронирование мест и заказы на питание принимаются до 23 июня 2025 г.

тел. Для связи +7(962) 012 03 00

Гостиницы и пансионаты города. Частный сектор.

ЖЕЛАЕМ УСПЕШНЫХ СТАРТОВ!